

Stævnecenter

Stævnecenter = Dagens stævneplads

Resultater

Resultater og stræktider kan ses på hjemmesiden klokken 18 lørdag og klokken 15 søndag. www.host-open.dk

Banelæggere

Lørdag: Mikkel Toudal, Viking Orientering
Søndag: Torkil Hansen, Viking Orientering

Banekontrollanter

Lørdag: Finn Grønnegaard, Viking Orientering
Søndag: Kaj Erik Mortensen, Viking Orientering

Stævnekontrollant

Erik Sjøberg, Viking Orientering

Dommer

Jens Peter Rasmussen, BVI

Stævneleder

Miriam Asvarisch, Viking Orientering

Oplysninger:

Camilla Damkilde Christensen : Stævnesekretær for Bornholm Höst-Open. Mobil: +45 2425 6949 . E-mail: info1@host-open.dk

Höst-Open Sprint i Allinge:

Klasser

Damer	Herrer
D 12	H 12
D 14	H 14
D 16	H 16
D 18	H 18
D 20	H 20
D 21	H 21
D 35	H 35
D 40	H 40
D 45	H 45
D 50	H 50
D 55	H 55
D 60	H 60
D 65	H 65
D 70	H 70
D 75	H 75
D 80	H 80
D 85	H 85
D/H 90	D/H 90

Åbne baner

Bane	Vindertid
Open 1	15-20 min
Open 2	15-20 min
Open 3	15-20 min
Open 4	15-20 min
Open 5 (-16)	15-20 min

Sværhedsgrader

Kategori Begynder
Kategori Let
Kategori Mellemsvær
Kategori Svær - uden stærkt kuperet eller svært fremkommeligt terræn
Kategori Svær

Banelængder: Der tilstræbes vindertider på 15-20 minutter

Stævneleder: Torkil Hansen, PI-København

Banelægger: Jørn Lind, PI-København

Banekontrollant: Bent Christiansen, Viking Orientering

Stævnekontrollant: Henriette Hansen, Herlufsholm OK

Boka stuga och färja

Utnyttja de speciella Höst Open erbjudandet på övernattnig och färjebiljetter.

Ring 0045 56 95 72 95 eller läs mera på www.familieferiebornholm.dk/hoest



Internationalt C-stævne ****

Bornholm Höst-Open

BORNHOLM HÖST-OPEN 2020



Sprint, fredag d. 23. oktober:
Allinge Sidste afdeling af Dansk Sprintcup 2020

Etape 1, lørdag d. 24. oktober:
Dueodde

Etape 2, søndag d. 25. oktober:
Rytterknægten



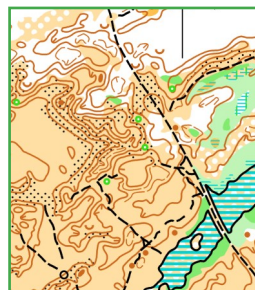
Allinge: Ækvidistance: 2,5 m. Nytegnes i 2020.

Allinge byder på typisk nordbornholmsk bymiljø ud mod kysten omkranset af områder med nyere bebyggelse. Byen har 2 havne, hvoraf den største bærer præg af at være en gammel fiskerihavn, mens den mindste havn - Vigehavn - i højere grad er en naturlig havn i klippekysten. På turen rundt i byen møder man krogede stræder og gænger, gårdmiljøer, klippepartier, små torve og åbne pladser. Sammen med de mange bindingsværkshuse giver det byen dens særpræg.



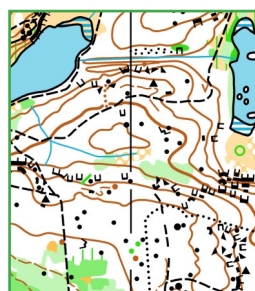
Dueodde: Ækvidistance: 2,5 m.

Nytegnes i 2020. Dueodde er et let kuperet strandskovs-terræn med detaljeret kurvebillede. Området består af åben fyrreskov og åbne klit-, sand- og strandarealer. Der findes sommerhusområder, hvor der kan løbes på veje og stier. Der er god gennemløbelighed og meget få veje og stier udenfor sommerhusområderne. Nogle områder er præget af sandflugt, og ved kysten findes sumpområder. Dueodde har ét sikkert pejlemærke, Dueodde fyrtårn.



Rytterknægten: Ækvidistance: 5 m.

Revideres i 2020. Rytterknægten er en del af Bornholms største skovområde Almindingen og er præget af jævn til middel kupering med moderat sti- og vejnet. Kortet dækker Bornholms højeste punkt, hvorfra kortnavnet stammer. Området omfatter 2 borgruiner, Lilleborg og Gamleborg, og består af blandet kulturskov med indslag af naturnær skovdrift. Kurvebilledet er detaljeret med mange klipper, sten og søer.



Klasser og banelængder for etape 1 og 2

Damer		Herrer	
Klasse	Længde +/- 10%	Klasse	Længde +/- 10%
D 10	2,8	H 10	2,8
D 12	3,5	H 12	3,5
D 14	3,8	H 14	3,8
D 16	4,5	H 16	5,0
D 20	5,0	H 20	7,5
D 21	7,5	H 21	10,0
D 21M	4,7	H 21M	7,0
D 35	6,5	H 35	7,5
D 35K	4,2	H 35M	4,7
D 35M	4,0	H 40	7,5
D 40	5,4	H 45	6,5
D 45	4,9	H 50	6,5
D 50	4,5	H 50M	4,0
D 50M	3,8	H 55	5,4
D 55	3,7	H 60 *	4,9
D 60 *	3,7	H 65 *	4,5
D 65 *	3,7	H 70 *	4,2
D 70 *	3,1	H 75 *	3,7
D 75 *	2,8	H 80 *	3,1
D 80 *	2,0	H 85 *	2,8
D/H 90 *	2,0	D/H 90 *	2,0

* = Kortskala 1:7.500

K = Kort. Svær bane, med reduceret banelængde.
M = Motion. Mellemsvær bane.

De endelige banelængder oplyses på hjemmesiden: www.host-open.dk samtidig med startlisterne.

Sammenlægning

Hvis tilmeldingen til en klasse er for lille, kan klasser sammenlægges.

Tilmeldingsfrister og deltagerafgifter

Klasse	Höst-Open Sprint			Höst-Open Etape 1 & 2		
	Før 10/10	10/10-19/10	På Løbsdagen	Før 10/10	10/10-19/10	På Løbsdagen
D/H 10 - D/H 16	DKK 75,-	115,-	Ikke muligt	150,-	230,-	Ikke muligt
D/H 17 - D/H 90	DKK 120,-	180,-	Ikke muligt	240,-	360,-	Ikke muligt
Open 1 - Open 4, pr. dag	DKK 115,-	115,-	130,-	115,-	115,-	130,-
Open 5, pr. dag (ungdom -16)	DKK 80,-	80,-	90,-	80,-	80,-	90,-
Leje af Sportident brik, pr. dag	DKK 20,-	20,-	20,-	20,-	20,-	20,-

Åbne baner

Bane	Længde +/- 10%
Open 1	5,4
Open 2 *	3,7
Open 3	3,8
Open 4	3,5
Open 5 (-16)	2,8
Indskoling	

* = Kortskala 1:7.500

Sværhedsgrader

Begynder (uden tidtagning)
Kategori Begynder
Kategori Let
Kategori Mellemsvær
Kategori Svær - uden stærkt kuperet eller svært fremkommeligt terræn
Kategori Svær

Tilmelding

Tilmeldingsfrist 9. oktober
Danske klubber: **O-service**
Øvrige klubber: se www.host-open.dk

Betaling

Oplysninger findes på hjemmesiden

Eftertilmelding

10. - 19. oktober mod forhøjede startafgifter
Derefter henvises til de åbne baner
Eftertilmeldte starter før første ordinære start

EKT

Sportident
Opgiv briknummer samtidig med tilmeldingen
Leje af Sportident-brik, pr. dag DKK 20,-

Postbeskrivelse

IOF symboler

Åbne baner

Forhåndstilmelding er mulig indtil 19. oktober
Et begrænset antal er til salg på løbsdagen

Startlister

Kan ses fra d. 19. oktober på www.host-open.dk

Start: Første ordinære start

Sprint fredag: Fri start klokken 13.30-16.00

Etape 1 lørdag: Klokken. 11.30

Etape 2 søndag: Klokken. 09.00

Præmier

For sammenlagt resultat af Etape 1 & 2
D/H 10 - D/H 20: Præmier til nr. 1, 2 og 3
D/H 21 - D/H 90: Præmie til vinderen
Åbne baner: Ingen præmier

Kiosk

Kiosk på stævnepladsen alle dage

Børnepasning Etape 1 & 2

For børn over 2 år. Tilmelding nødvendig på e-mail til info1@host-open.dk

Bad

Der er mulighed for bad i Rønne Idrætshal søndag efter løbet.

Toiletter: På/ved stævnepladserne

Fortsætter på næste side